

junio 2020



violencia en casa

Dinámicas al interior de los hogares en contexto covid19

violencia en casa

Dinámicas al interior de los hogares en contexto de covid19 en Uruguay.

Investigación para la Intersocial feminista. Junio 2020.



Obra publicada bajo licencia Creative Commons.

Está permitida su reproducción total o parcial, su distribución, su comunicación pública y la creación de obras derivadas de ella, incluso con fines comerciales, siempre y cuando se reconozca la autoría.

www.nomadeconsultora.uy

Linkedin y Facebook:
[nomadeconsultorauy](https://www.facebook.com/nomadeconsultorauy)
Instagram: [@nomade.consultora](https://www.instagram.com/nomade.consultora)

escribinos a:
hola@nomadeconsultora.uy

Participaron de este proyecto:

clan coordinador:
Daiana Viera, Florencia Roldán

clan cuantitativo:
Betania Ávalos, Santiago Pelufo,
Valentina Siri.

clan comunicación:
Maite Lacava

violencia en casa

Dinámicas al interior de los hogares en contexto de covid19 en Uruguay

**mapas de acción
junio 2020**

“Son momentos muy duros, sufrís en silencio el maltrato, hasta que llegan los golpes y la violación y decís basta, aunque sepas que te quedas sola y sin sustento (...)”

Mujer, 50 años, interior, primaria completa. Primera parte del testimonio

01. *Cuidados y abordaje de la pandemia de COVID-19 con enfoque de género.* María del río Lozano, María del Carmen García, María García Cervantes. Grupo de alumnado del Diploma de Especialización en Género y Salud de la Escuela Andaluza de Salud Pública-Universidad de Granada. Disponible en: <https://www.sciencedirect.com/science/article/pii/S0213911120301266>

El contexto global actual, que se impone de manera excepcional, pone en riesgo a toda la población produciendo efectos diferenciados según el género. “La evidencia constata que las crisis sanitarias conllevan desigualdades, o más bien, se ceban con las ya existentes” (Lozano y Calvante, 2020). En ese sentido, la pandemia muestra una vez más el nivel de desprotección social de las mujeres.

El presente documento es el resultado de un estudio realizado en conjunto con la Intersocial feminista. En este se exponen datos sobre las mujeres que transitan actualmente situaciones de violencia de diferente tipo (psicológica, física, económica, etc), se presentan resultados sobre sus necesidades y se evidencian las redes a las que recurren para pedir ayuda. Además, este estudio hace visible un panorama acerca del conocimiento y la percepción de los servicios que brinda el Estado en relación a la violencia basada en género (VBG).

Las cifras y resultados de epidemias anteriores al covid19, como los virus Zika y el Ébola, evidencian que las mujeres “tuvieron mayor probabilidad de ser infectadas por su papel protagonista en los cuidados familiares y por encontrarse en la primera línea de los servicios asistenciales”¹. Sin embargo, sus necesidades no son contempladas actualmente en la primera línea de la toma de decisiones desarrolladas por el gobierno, ni tampoco en las estrategias de salida. Rita Segato² sostiene que,

a pesar de los avances realizados en relación al reconocimiento de la igualdad de derechos entre varones y mujeres, la aprobación de normativas, la implementación de políticas públicas y la creación de servicios específicos, la violencia de género aumenta en este contexto en el cual las mujeres permanecen encerradas -a causa del contexto de confinamiento- con quienes las violentan. Sostiene además, a propósito de este contexto que, lo revolucionario está en la voz de esas mujeres.

02. Rita Segato en *Recalculando: La violencia de género nunca decreció*. 29 de abril. 2020. Disponible en: <https://www.youtube.com/watch?v=Z845Ubyh85E>

Objetivo general

Medir la opinión de mujeres mayores de 18 años acerca del impacto del coronavirus en Uruguay, 2020. Respecto a la violencia de género intrafamiliar y qué conocimiento poseen sobre los servicios de violencia basada en género que brinda el Estado.

Objetivos específicos

01. Indagar acerca de las situaciones de violencia física, sexual, psicológica, económica u otras, contra mujeres dentro del hogar e identificar tipos de violencias sufridas por las mujeres.

02. Describir qué servicios estatales se conocen de VBG, qué percepción se tiene sobre su cobertura y si son suficientes y adecuados.

03. 1.808 mujeres, 160 varones, 7 personas no binarias y 1 mujer trans.

03. Identificar las necesidades que demandan las mujeres en este contexto de confinamiento respecto a: empleo, salud, vivienda, cuidados y alimentación.

Metodología y ficha técnica

Tabla N°1. Ficha metodológica del estudio

Tipo de estudio	Encuesta en línea autoadministrada de carácter voluntario
Fecha de aplicación	Entre el 19 y el 26 de abril del 2020
Cantidad de casos	1.975 ³
Marco muestral	Mujeres desde 18 años, usuarias de <i>facebook</i> e <i>Instagram</i> , residentes en todo el país
Ponderación	La muestra se encuentra ponderada por edad y zona de residencia

Estructura del cuestionario

El formulario estuvo compuesto por 41 preguntas distribuidas en 6 módulos. Al mismo tiempo, las personas que respondieron a cada módulo varían de acuerdo al tipo de información que se buscó re-

cabar. A continuación se presenta una tabla donde se exponen los módulos, los contenidos generales de las preguntas de cada uno y las personas que respondieron.

Tabla N°2. Estructura del cuestionario

Módulos	Personas que respondieron
Caracterización sociodemográfica (departamento, barrio, edad, educación, género, ascendencia étnica, discapacidad)	Todas
Violencia basada en género (tipo de violencia, ayuda solicitada, personas en el hogar, necesidades y pregunta abierta VBG)	Mujeres, mujeres trans y no binaries
Evaluación de servicios de VBG del Estado (conocimiento de servicios, consulta servicios antes de covid19, servicios consultados, evaluación de los servicios)	Mujeres, mujeres trans y no binarie
Situación actual covid19 (estados de ánimo, medidas tomadas, preocupaciones, contención)	Todas

04. El foco está puesto en aquellas mujeres que conocen, han atravesado o atraviesan actualmente situaciones de violencia.

Módulos	Personas que respondieron
Violencia niños, niñas y adolescentes (tenencia hijos/as, edades, situaciones de violencia con niños, niñas y adolescentes en confinamiento)	Todas
Datos personales opcionales y comentarios	Todas

Los resultados que presenta este informe se centrarán en las mujeres que respondieron el cuestionario y en las situaciones de violencia⁴.

“ (...) Pensas en todo lo que viviste junto a esa persona. Aunque decís que fue lo mejor que hiciste al dejarlo, el corazón siente que aún lo querés y lo extrañas”

Mujer de 50 años, interior, primaria completa. Segunda parte del testimonio

p. 13
muestra general

p. 22
mujeres en
situaciones de
violencia

p. 29
tipos de
violencia

p. 32
necesidad
principal

p. 36

ayuda

p. 41

servicios

p. 49

conclusiones

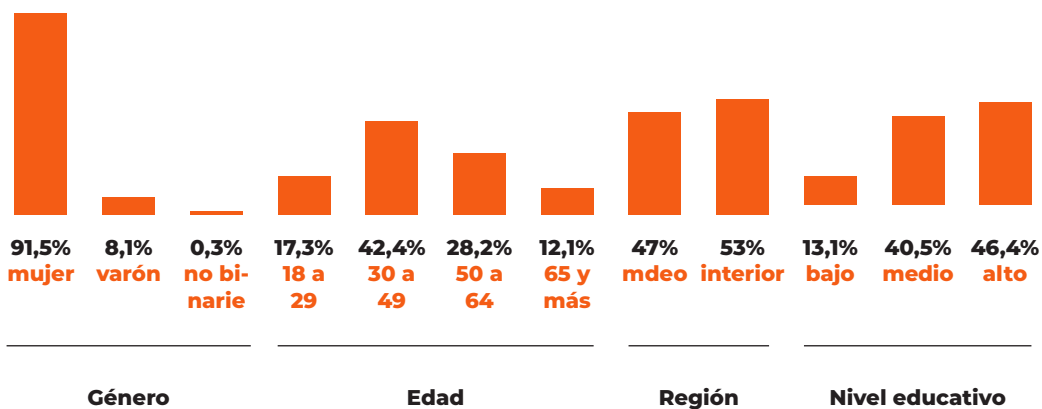
p. 53

mapa de acción

Muestra general del estudio

1975 personas contestaron la encuesta

Gráfico N°1. Caracterización de la muestra según género, edad, región y nivel educativo (N: 1.975). Media edad: 45 años.



La distribución geográfica de la muestra estuvo compuesta por un **47% de personas que declaran vivir en Montevideo y un 53% en departamentos del interior del país.**

Con respecto a la edad, el grupo alcanza su mayor concentración en el tramo que va desde los 30 a los 49 años (42,4%), presentando un **promedio general de 45 años.** También se observa una presencia importante de personas que tienen entre 50 a 64 años (28,2%).

El hecho de que el grupo sobre 65 años sea el que alcanza menor representación puede asociarse a que tiene un uso menor de las redes sociales, presentando menor oportunidad de responder una encuesta en línea de las características de este estudio (voluntaria y autoadministrada).

En relación al nivel educativo, se aprecia una **concentración en los niveles educativos altos⁵.** Esto puede deberse a distintos factores. Por un lado, a que el nivel educativo de las mujeres que están concientizadas respecto al tema de violencia de género es más bien alto; y por otro, a las limitaciones propias de un estudio autoadministrado por internet. En efecto, tal como sucede con el segmento de personas mayores, alcanzar a personas de bajo nivel educativo es un desafío transversal a las encuestas realizadas por internet; más aún cuando no existe un incentivo material para la

05. Los niveles responden a la siguiente clasificación:

Nivel bajo: Primaria, ciclo básico de secundaria, UTU o liceo militar, completo e incompleto.

Nivel medio: Bachillerato de secundaria, UTU o liceo militar completo e incompleto, Educación terciaria incompleta.

Nivel alto: Educación terciaria completa, estudios de posgrado.

Clasificación propia, pertinente para la distribución de niveles educativos de la muestra, basada en agrupamiento de niveles educativos realizados por INE para presentar resultados ECH 2019.

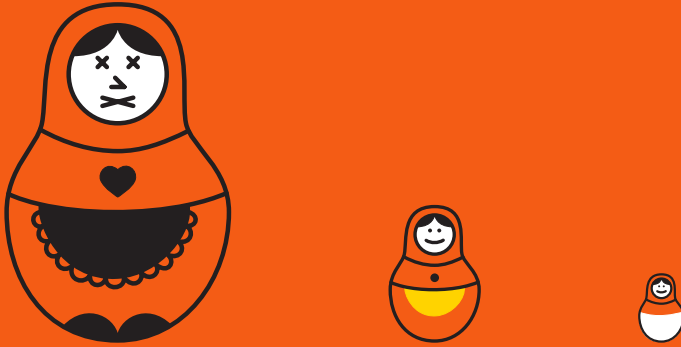
06. La pregunta sobre autopercepción racial fue de respuesta múltiple, es decir, admitía más de una alternativa de respuesta. Eso explica que exista un total de menciones (2.140) mayor al total de personas que contestaron la encuesta (1.975).

participación. Por último, también puede influir el perfil de personas que siguen en sus redes o están vinculadas a la Intersocial feminista.

Junto con la información expuesta en el gráfico, es pertinente mencionar la distribución de la muestra en base a la autopercepción étnico racial y situación de discapacidad. Respecto de lo primero, en respuesta a una pregunta que admitía clasificarse en todas las categorías étnico raciales que resultaren pertinentes y que, consiguió un total de 2.140 menciones⁶, un **82,4% de ellas fue para la categoría “blanca”, un 7,8% para “indígena” y un “6,2%” para “afro o negra”**. El resto de las respuestas alcanzaron porcentajes muy minoritarios.

Respecto a la discapacidad, casi la totalidad de la muestra señaló no encontrarse actualmente en situación de discapacidad, siendo muy minoritarios quienes señalaron que sí (2,2% que equivalen a 43 casos). **El bajo número de personas que señalan pasar por una situación de discapacidad debe interpretarse cuidadosamente**, tomando en consideración que este estudio no estuvo dirigido de manera particular a las personas en esta situación.

A continuación se profundiza en las mujeres que declaran que ellas o alguien de su entorno ha sufrido situaciones de violencia y aquellas que actualmente declaran estar atravesando situaciones de violencia.



1.808

fueron las mujeres encuestadas

368

han sufrido violencia o conocen a alguien que la ha sufrido (20,3% de las mujeres que contestaron la encuesta)

90

declararon estar en una situación de violencia actualmente



**mujeres que han
sufrido violencia
o conocen a
alguien que la
ha sufrido**

Mujeres que han sufrido violencia o conocen a alguien que la ha sufrido

De 1.975 personas que respondieron el cuestionario, 1.808 son mujeres. Entre éstas, 368 declaran que ellas o alguien de su entorno ha sufrido alguna situación de violencia, lo que corresponde al 20,3% de las mujeres de la muestra, tal como se observa en la tabla a continuación.

Tabla N°3. Respuestas a la pregunta respecto de haber vivido o conocer a alguien que haya vivido alguna situación de violencia (N: 1.808 casos)

¿Vos o alguien de tu entorno han sufrido una situación de violencia?	
Sí	20,3%
No	78,3%
Prefiero no responder	1,4%
Total	100%

Junto con el 20,3% de mujeres que contesta positivamente, un 1,4% señala que prefiere no responder. Este último dato puede tener que ver con una de las principales dificultades que conlleva el

trabajo con mujeres que han pasado por situaciones de violencia.

De acuerdo a la experiencia de la Intersocial feminista, una de las principales dificultades en la atención de mujeres que se encuentran en este contexto tiene que ver con reconocerlo (por lo socialmente naturalizado que está en función de los roles tradicionales de género y los sentimientos que se ponen en juego, entre otras cosas).

Considerando este antecedente, resultó pertinente indagar en la situación actual de todas las mujeres que, estando en contexto de confinamiento, contestaron positivamente a esta pregunta y en aquellas que prefirieron no responder.

Frente a la pregunta:

“Algunos datos arrojados por estudios realizados en países como Argentina, indican que el encierro (la cuarentena general sea o no obligatoria) profundiza las situaciones de violencia contra las mujeres y los niños y las niñas: física, psicológica, sexual, económica u otras. En este sentido, **¿estás viviendo en estos días alguna situación de violencia?**”

Tabla N°4. Respuestas a la pregunta “(...)¿estás viviendo en estos días alguna situación de violencia?” (N: 393)

¿Estás viviendo en estos días alguna situación de violencia?	
Sí	19,4%
Prefiero no responder	3,6%
No, en donde vivo no se generan situaciones de violencia	77%
Total	100%

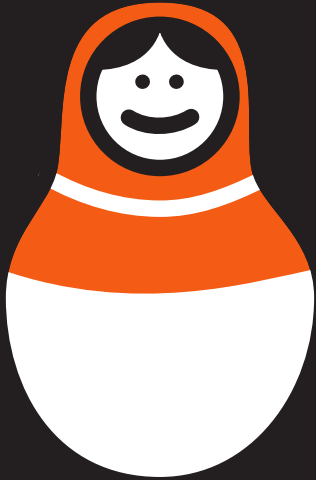
La tabla muestra que el 19,4% de las mujeres señala estar pasando actualmente por situaciones de violencia. Si junto a éstas, por los argumentos previamente expuestos⁷, incluimos a las mujeres que marcaron “prefiero no responder⁸”, se puede señalar que existen 90 mujeres que están sufriendo algún tipo de violencia actualmente. Esto corresponde al 23% de las mujeres sobre las que se puso el foco, y al 5% del total de mujeres que contestó la encuesta.

Con respecto al 77% que expresa que “en donde

07. Revisar lectura de la tabla N°3 (página 18) donde se señala que una de las principales dificultades en la atención de mujeres que transitan por situaciones de violencia, tiene que ver con reconocer este hecho.

08. El análisis de las respuestas posteriores da a entender que estas mujeres están actualmente atravesando situaciones de violencia.

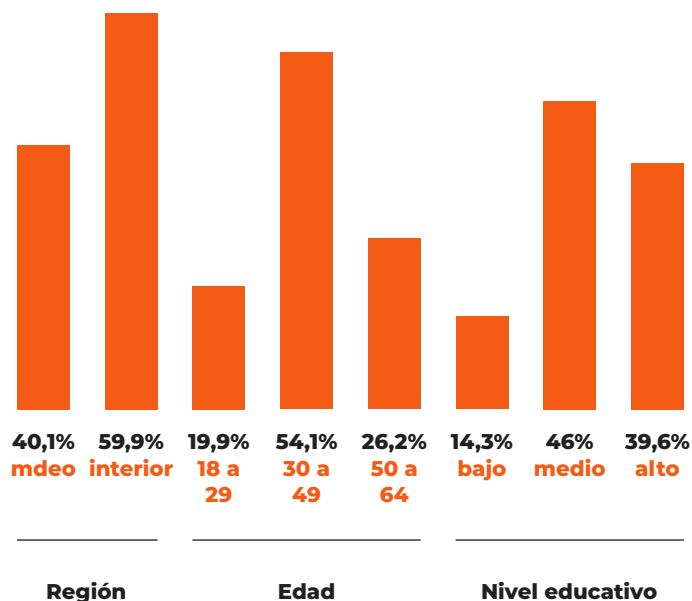
vivo no se generan actualmente situaciones de violencia”, **es importante tener en cuenta que no se trata de mujeres ajenas al fenómeno, pues ya declararon haber sufrido o conocer a alguien que sufrió situaciones de violencia.**



**mujeres que
están en
situaciones
de violencia
actualmente**

A continuación se expone la caracterización por región, edad y nivel educativo de las mujeres que están sufriendo algún tipo de violencia actualmente.

Gráfico N°2. Caracterización de las mujeres que sufren violencia actualmente según región, edad y nivel educativo (N: 90). Media edad: 40 años.



En el gráfico anterior se observan algunas características que distinguen a este grupo, de la muestra general. En primer lugar, aparece una **concentración más marcada hacia el interior del país** que la que presenta la muestra total de casos (donde interior representa al 53%). En relación a la edad, no existen casos por sobre los 64 años y las mujeres se concentran fuertemente en el segmento que va de 30 a 49, alcanzando un **promedio de 40 años de edad**, 5 años menos que lo observado en la muestra total. Con respecto al nivel educativo, la gran mayoría declara **niveles que pueden considerarse como medios y altos**.

La tabla siguiente presenta un análisis más detallado de la composición geográfica.

Tabla N°5. Distribución según zona de residencia (N: 90)

Zona de residencia	
Zona noroeste	17,4%
Zona centro	16,9%
Zona noreste	13,6%
Zona este	12,1%
Montevideo	40,1%
Total	100%

En esta tabla se puede observar que después de Montevideo, **la zona del interior con mayor concentración es el noroeste** (Artigas, Salto, Paysandú, Río Negro, Soriano), seguido de la zona centro (Durazno, Florida, Flores, Colonia, San José, Lavalleja). La zona noreste (Rivera, Tacuarembó, Cerro Largo, Treinta y Tres, Rocha) y la zona este (Canelones- Maldonado) alcanzan porcentajes levemente más bajos.

Tabla N°6. Distribución según máximo nivel educativo alcanzado (N:90)

¿Cuál es el máximo nivel educativo que alcanzaste?	
Primaria	6,1%
Ciclo básico de secundaria, UTU o liceo militar, INCOMPLETO	3,5%
Ciclo básico de secundaria, UTU o liceo militar, COMPLETO	4,8%
Bachillerato de secundaria, UTU o liceo militar, INCOMPLETO	8,0%
Bachillerato de secundaria, UTU o liceo militar, COMPLETO	11,7%
Educación terciaria, INCOMPLETA	26,4%
Educación terciaria, COMPLETA	22,5%
Estudios de posgrado	17,2%
Total	100%

La tabla anterior muestra la distribución desagregada de los niveles educativos. Aquí se observa que estas mujeres se concentran fuertemente en niveles educativos altos: en total, **dos tercios de ellas (66,1%) presentan educación terciaria incompleta, completa o estudios de posgrado.** Esta concentración es un poco menor a la que presenta la muestra general, donde el 70% de mujeres se concentra en estos tres niveles.

Tabla N°7. Distribución según cantidad de hijos/as (N: 90)

Cantidad de hijos/as	
Ninguno/a	43,1%
1	23,9%
2	21,7%
3	6,5%
Más de 4 hijos/as	4,7%
Total	100%

Con respecto a la composición familiar, la mayoría (56,9%) declara tener hijos/as, siendo lo más frecuente tener 1 o 2. Asimismo, es importante resaltar el alto porcentaje de mujeres sin hijos. De

Violencia en casa. Dinámica al interior de los hogares en contexto de covid19. Uruguay

**mapas de acción
junio 2020**

acuerdo a la experiencia de organizaciones que trabajan la temática, la tenencia de hijos/as es un factor que puede dificultar la salida de una situación de violencia⁹. En ese sentido, **resulta interesante el alto el porcentaje de mujeres sin hijos (43,1%) que declaran estar pasando actualmente por una situación de violencia.**

09. Información aportada en entrevista con informantes calificados de OSC que trabajan con mujeres que están en situaciones de violencia.

01. tipos de violencia

68,4%

señala la violencia psicológica



15,2%

señala la violencia patrimonial* y económica

***Según el artículo 6, inciso F de la Ley N° 19.580: “toda conducta dirigida a afectar la libre disposición del patrimonio de una mujer, mediante la sustracción, destrucción, distracción, daño, pérdida, limitación o retención de objetos, documentos personales, instrumentos de trabajo, bienes, valores y derechos patrimoniales”.**

¿Cuáles son los tipos de violencia que sufren?

Los datos muestran que cuando se consulta sobre el tipo de violencia principal, la psicológica asume el primer lugar con un 68,4%, la patrimonial con el 9% asume el segundo, mientras que en tercer lugar emerge la violencia económica con un 7,2%. Es decir, **los tres tipos de violencia más frecuentes que dicen estar viviendo estas mujeres son: psicológica, patrimonial y económica.**

Tabla N°8. Tipo de violencia declarado por las mujeres que actualmente están en situaciones de violencia (N: 90)

¿Qué tipo de violencia estás sufriendo?	
Violencia psicológica	68,4%
Violencia patrimonial	9,0%
Violencia económica	7,2%
Prefiero no responder	7,2%
Otra	5,0%
Violencia física	2,7%
No declara tipo violencia	0,7%
Total	100%

02. necesidad principal

44,2%

señala la contención emocional como su necesidad principal



34,7%

señala el empleo y el dinero

¿Cuáles son las necesidades de estas mujeres?

Cuando se indaga acerca de la necesidad principal sobresale fuertemente la necesidad de contención emocional con un 44,2%.

Tabla N°9. Necesidad principal manifestada por las mujeres que actualmente pasan por situaciones de violencia (N: 90)

¿Qué necesidades tienes en este momento?	
Contención emocional	44,2%
Empleo	17,8%
Dinero	16,9%
Vivienda	6,5%
Asesoramiento legal	6,2%
Salud	4,5%
Alimenticias	4,1%
Total	100%

Es probable que el alto porcentaje que alcanza la categoría de contención emocional tenga que ver con el hecho de estar pasando por una situación

10. nómade comunidad consultora (2020). *Nuevos tiempos, nuevas costumbres*. Informe cualitativo de grupos focales realizados durante los primeros 40 días de con namiento voluntario por covid 19. Montevideo y Canelones.

Módulo 1: cómo se sienten las personas y qué ha cambiado en sus creencias, hábitos y comportamientos sociales. Disponible en www.nomadeconsultora.uy

de violencia actualmente. Además, esto puede verse agudizado por el actual contexto de crisis sanitaria y confinamiento, donde cambian las preocupaciones, sentimientos, emociones y se tejen nuevas valoraciones en torno a las necesidades más inmediatas¹⁰.

Por otro lado, considerando que los niveles educativos de estas mujeres son más bien altos, es posible que su primera necesidad no sea económica ni laboral.

Estos datos a su vez, tienen su correlato en otros resultados que se verán más adelante respecto a la solicitud de ayuda, donde las mujeres acuden en primer lugar a personas cercanas como familiares, amigos, amigas y vecinos/as.

De todas formas, es importante rescatar que, agrupadas, **las necesidades materiales alcanzan un 45,3% y reflejan alguna demanda vinculada al empleo, el dinero, la vivienda o las necesidades alimenticias.**

Sería interesante realizar esta indagación en distintos momentos, ya que el contexto actual es excepcionalmente versátil y particular debido a la pandemia mundial y a las distintas medidas de aislamiento social que se están implementando.

03. ayuda

83,2%

conoce los servicios del Estado



26,7%

recurre a ellos o servicios privados
cuando necesita ayuda

46,7%

recurre a personas cercanas cuando necesita ayuda



26,7%

recurre a servicios del Estado o privados cuando necesita ayuda

¿A quiénes piden ayuda?

Con respecto al vínculo institucional que las mujeres que se encuentran en situaciones de violencia tienen con los servicios del Estado, se presenta un escenario interesante de analizar.

De las 90 mujeres que declaran estar viviendo una situación actual de violencia, la mayoría de ellas (83,2%) declara conocer los servicios de ayuda que brinda el Estado.

Tabla N°10. Conocimiento de servicios del Estado (N: 90)

¿Conocés los servicios que brinda el Estado para pedir ayuda si te encontrás en una situación de violencia dentro de tu casa?	
Si conozco	83,2%
No, no tengo idea	16%
Prefiero no responder	0.8%
Total	100%

Sin embargo, a la hora de pedir ayuda, **prácticamente 1 de cada 2 mujeres (46,7%) pide ayuda en primer lugar a personas cercanas** (amigos,

amigas seguido por familiares con quienes viven o no y vecinos y vecinas), **frente a 1 de cada 4 (26,7%) que recurre a servicios formales, estatales o privados.**

Tabla N°11. Solicitud principal de ayuda (N: 90)

¿A quién has solicitado ayuda en primer lugar?	
Redes informales de contención (familiar que no vive conmigo, familiar que vive conmigo, amigas/os, vecino/a)	46,7%
Redes formales de atención (4141, 911 y servicios personalizados presencial)	26,7%
Nadie	2,2%
Otro	3,3%
Prefiero no responder / No contesta	21,2%
Total	100%

Llama nuevamente la atención el porcentaje alto de mujeres que declaran que prefieren no responder o no contestan.

Así, se puede afirmar que en general, frente a situaciones de violencia psicológica, económica, física, etc. las mujeres que solicitan ayuda recurren en primer lugar a sus círculos más cercanos: amigas/os, familiares, vecinos. En este contexto es relevante examinar el conocimiento y la percepción que tienen respecto a la respuesta institucional que existe en relación a la violencia basada en género.

Servicios

En este apartado se aborda el conocimiento de los servicios que brinda el Estado por parte de todas las mujeres que respondieron el cuestionario (1.808).

Tabla N°12 Conocimiento de servicios del Estado (N: 1.808)

¿Conocés los servicios que brinda el Estado para pedir ayuda si te encontrás en una situación de violencia dentro de tu casa?	
Sí, conozco	89,2%
No, no tengo idea	10,2%
Prefiero no responder	0,6%
Total	100%

Se puede observar que 9 de cada 10 mujeres que respondieron la encuesta conocen los servicios de atención a situaciones de violencia que brinda el Estado.

A las que respondieron positivamente a la pregunta anterior se les consultó qué servicios conocían.

Tabla N°13. Servicios mencionados por quienes declaran conocer los servicios del Estado (menciones: 2.545¹¹)

¿Qué servicios conocés?	
Servicios especializados en atención a víctimas	
0800 4141 o *4141 / Líneas 0800/ Servicios telefónicos	36,9%
Inmujeres / Infamilia / Mides	15,6%
Comuna mujer / Intendencia / Secretaría de la mujer	6,6%
Línea Azul / INAU / 0800 5050	3,1%
Protocolo de ASSE / Sociedad médica / MSP	1,8%
Refugios para madres e hijos/as	0,4%
Centro de Violencia Doméstica	0,3%

11. Pregunta abierta, de respuesta múltiple. Eso explica que exista un total de menciones (2.545) superior al total de personas que contestaron esta pregunta (1.612).

La tabla expone los servicios señalados por las mujeres. A su vez, estos han sido clasificados en tres grupos: 01. aquellos que corresponden a servicios especializados de atención a víctimas. 02. los que refieren a instituciones policiales. 03. aquellos que responden a instancias judiciales.

Instituciones policiales	
Emergencia 911	12,6%
Unidades Especializadas en Violencia Doméstica y de Género (UEVDG)	9,9%
Comisaría / Seccional	2,2%
Instituciones judiciales	
Unidad de víctimas de la Fiscalía	0,7%
Defensoría del Poder Judicial / Asesoramiento Jurídico	0,5%
Juzgados especializados en Violencia de género	0,2%
ETAF Casa de la mujer	0,7%
Información inespecífica o que No corresponde	7,5%
No recuerdo / Ninguno	1,0%
Total	100%

Tal como se observa, la gran mayoría de los servicios nombrados (64,7%) corresponde a servicios

especializados de atención, donde alcanza un porcentaje muy relevante (36,9%) la respuesta asociada a líneas telefónicas de atención, refiriéndose principalmente al 0800 4141.

Luego, es importante señalar que un 24,7% nombra servicios de índole policial más que servicios especializados para situaciones de violencia. Aquí es pertinente destacar la alta cantidad de menciones al 911 (12,6%).

Por último, un 1,4% señala instancias muy específicas, que se asocian directamente a etapas de judicialización de las situaciones de violencia.

En suma, es interesante destacar **la alta referencia que existe a los servicios telefónicos, aún cuando hay un grupo importante que nombra el 911**, una instancia que en realidad constituye un apoyo básico para emergencias de cualquier tipo, pero que no se configura como un servicio especializado para situaciones de violencia. Por último, también es importante el grupo de menciones poco específicas o que señalan instancias que no corresponden a servicios estatales (7,5%). En éstas se aprecia una identificación débil o confusa de la respuesta estatal.

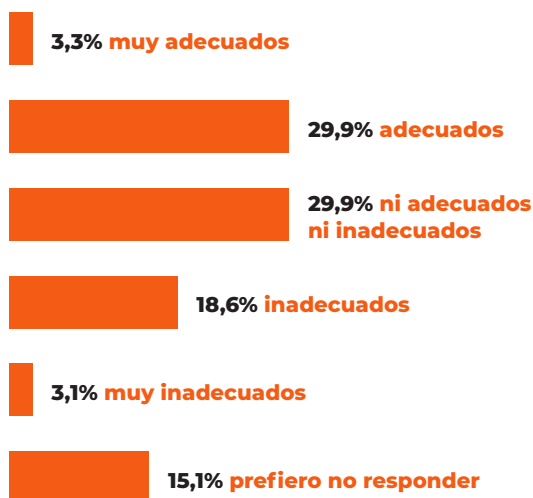
También se les consultó a las mujeres que declararon conocer los servicios del Estado acerca de su opinión sobre estos y qué tan suficientes y adecuados son.

Gráfico N°3. Evaluación de la suficiencia de los servicios estatales entre mujeres que declaran conocer los servicios (N: 1.612)



Tal como muestra el gráfico anterior, de las mujeres que conocen los servicios que brinda el Estado ante situaciones de violencia dentro del hogar, **1 de cada 2 (49,9%) considera que estos son insuficientes o muy insuficientes.**

Gráfico N°4. Evaluación de la adecuación de los servicios estatales entre mujeres que señalan conocer los servicios (N: 1.612)



Asimismo, respecto a si son adecuados o inadecuados 33,2% cree que los servicios son adecuados o muy adecuados. Mientras que un 21,7% los considera inadecuados o muy inadecuados. Resulta pertinente observar que un alto porcentaje 29,9%, expresa que los servicios no son ni adecuados ni inadecuados.

En términos generales, podemos afirmar que **los servicios que brinda el Estado son evaluados negativamente** por aquellas mujeres que declaran conocerlos.

Tabla N°14. Percepción sobre la cantidad de servicios del Estado relativos a VBG durante emergencia sanitaria, entre mujeres que declaran conocer los servicios (N: 1.612)

Más allá de tu situación personal actual, desde que comenzó la emergencia sanitaria: ¿crees que hay más o menos servicios sobre estos temas?	
Hay MENOS servicios que antes de que se instalara el coronavirus en Uruguay	17,7%
Hay MÁS servicios que antes de que se instalara el coronavirus en Uruguay	22,2%
NO VARIÓ, sigue habiendo la misma cantidad de servicios que antes de que se instalara el coronavirus en Uruguay	51,0%
Prefiero no contestar	9,1%
Total	100%

Los resultados que arroja la tabla muestran que un 51% de las mujeres que conocen los servicios de violencia que brinda el Estado cree que no han variado desde que se instaló el covid19 en Uruguay. A su vez, un 17,7% percibe que hay menos servicios y un 22,2% cree que hay más servicios que antes de que se instalara el covid19.

Respecto a estos resultados, podemos decir que en general hay una percepción que refleja la creencia de que no hubo cambios sustantivos acerca de la cantidad de servicios.

Estos datos podrían dar cuenta de que en el imaginario colectivo de estas mujeres, la violencia no es una prioridad para las autoridades en el contexto actual. Sin embargo, resulta pertinente considerar que en un contexto de pandemia y crisis, en el que se exhorta al confinamiento y se toman medidas de aislamiento social, se generan modificaciones dentro de los hogares -en las configuraciones familiares, en las dinámicas de cuidados, en las formas trabajo y rutinas educativas¹², etc.- que también traen como consecuencias la configuración y/o profundización de situaciones de violencias.

No es posible afirmar que ahora hayan más o menos servicios que antes de que se instalara el covid19 en Uruguay, sin embargo, parecería existir cierta percepción acerca de la falta de medidas y estrategias de cómo afrontar la violencia de género dentro de los hogares en este contexto.

12. nómade comunidad consultora (2020). *casa nueva, vida nueva*. Informe cualitativo de grupos focales realizados durante los primeros 40 días de con namiento voluntario por covid 19. Montevideo y Canelones.

Módulo 2: cambio en los hábitos higiénicos, sociales, de consumo, de trabajo y nuevas con guraciones de cuidados. Disponible en www.nomadeconsultora.uy

04. conclusiones

01. la psicológica es la violencia que sufren en mayor proporción las mujeres que declararon estar en situaciones de violencia

02. la contención emocional es la necesidad prin-

Principal de estas mujeres

03. estas piden ayuda en primer lugar a una persona cercana

04. las mujeres encuestadas conocen los servicios del Estado en gran medida

05. Los servicios del Estado son catalogados como insuficientes e inadecuados

05. mapa de acción

01. más allá de los servicios

Pensar nuevas estrategias para el abordaje de las situaciones de violencia más allá de los servicios, implica contemplar el carácter social estructural y multidimensional de este fenómeno, es decir, entenderlo como consecuencia de las desigualdades entre los géneros¹³.

La experiencia de las organizaciones de la sociedad civil respecto a la temática evidencia que muchas veces las mujeres que están en situaciones de violencia no las perciben y esto dificulta abordar el problema. Es necesario construir un marco de sentido desde el cual poder identificar las situaciones de violencia como algo negativo e indeseable. Construir acciones que problematicen las construcción social de los géneros y sus relaciones.

13. Rostagnol, S., Migliónico, A., Albornoz, G., Viera Cherro, M., Morales, M., Guchin, M., Mesa, S., Grabino, Laporte, V. y Ferreira, P. (2009). (Coord). *No era una gran amor. 4 Investigaciones sobre violencia doméstica*. Montevideo: Inmujeres. Sobre el carácter cultural y la visibilidad de la violencia (p. 24-25).

02. estrategias a medida, acciones a largo plazo

Pensar de manera focalizada y tener en cuenta las necesidades y las características de las mujeres que se encuentran en situaciones de violencia, es clave para el diseño de estrategias de salida y acciones que trasciendan el actual contexto de confinamiento y crisis sanitaria.

04. ampliar estudio

Llama la atención el alto nivel educativo de las mujeres que contestaron la encuesta. Interesa seguir indagando sobre las necesidades y las diferentes situaciones de violencia que experimentan otras personas, por ejemplo, mayores, con discapacidad, personas que no se autoper-

ciben dentro del género binario y personas en vínculos homosexuales, etc..

Asimismo, y entendiendo al género desde su concepción relacional, se vuelve necesaria la producción de información relativa a los agresores para construir insumos que permitan diseñar políticas públicas y acciones dirigidas también a estos segmentos¹⁵.

15. Rostagnol, S., Migliónico, A., Albornoz, G., Viera Cherro, M., Morales, M., Guchin, M., Mesa, S., Grabino, Laporte, V. y Ferreira, P. (2009). (Coord). *No era una gran amor. 4 Investigaciones sobre violencia doméstica*. Montevideo: Inmujeres. Sobre la importancia de diseñar políticas públicas entendiendo al género desde lo relacional (p. 21-24).

www.nomadeconsultora.uy

Linkedin, Facebook:
[nomadeconsultora](https://www.facebook.com/nomadeconsultora)

Instagram:

[@nomade.consultora](https://www.instagram.com/nomade.consultora)

